

1. Aşağıdaki cümlelerden geçen tamlamalardan hangisi farklıdır?

- A) Kızıma ödül olarak gümüş kolye aldım.
- B) Bana artık iyi şeyler söyle.
- C) Orada geçen güzel günleri unutmadım.
- D) Uzun paltosu üzerinde emanet gibi duruyordu.
- E) Küçük öyküleri oldum olası çok severim.

2. Geleceğin kitabında acaba dünyamızla ilgili neler yazılacak (I) Bir zamanlar dünya tertemizdi (II) Bulutlar, denizler, göller kirlenmemiş; yeşil alanlar, ormanlar talan edilmemişti (III) Atmosferde ozon deliği açılmamıştı (IV) Bahar bahardı, yaz da yazdı çocuklar için (V)

**Bu parçada numaralanmış yerlerden hangisine farklı bir noktalama işareti getirilmelidir?**

- A) I
- B) II
- C) III
- D) IV
- E) V

3. "Soluk alıp verdiğiniz, bin bir kıvılcımın oluşturduğu acılara tanık olduğunuz bu topraklar, satırları yanılmadı." cümlesinde virgül (,) hangi işleviyle kullanılmıştır?

- A) Aktarma sözün bittiği yeri gösterme
- B) Eş görevli sözleri ayırma
- C) Arasöz veya aracümleleri gösterme
- D) Sıralı cümleleri bağlama
- E) Seslenme ve hitapları gösterme

4.

Kültürel mirasın korunması konusundaki yetersizlikler nedeniyle Mimar Sinan'ın eserlerinin bir bölümü ne yazık ki günümüze ulaşamadı. Fakat Rönesans Dönemi çağdaşlarının eserleriyle boy ölçüşecek kadar güzel olduğu kabul edilen pek çok eseri sapasağlam ayakta. Sinan'ın 16. yüzyılda kullandığı yapım tekniği, kendisinden önce var olandan farklı değildi. Başka bir deyişle, aslında yeni bir inşaat malzemesi bulmamıştı ve yapılarını yükseltirken attığı kemerler de önceki mimarların kemerleriyle aynıydı. Ancak mimarlık diline kattığı ve bu dili geliştiren işlevsel, biçimsel ve yapısal birçok yenilik, oluşturduğu yeni bir gramer vardı. Buna günümüzde inovasyon adı verilmektedir. İnovasyon Türkçede tam karşılığı olmayan bir sözcük. En basit anlamda, ortaya yeni bir şey koymak olarak tanımlanabilir. Ülkelerin gelişmesi için vazgeçilmez bir kavramdır. İşte Mimar Sinan da 16. yüzyılda mimarlık, bayındırlık, şehir planlamacılığı gibi oldukça önemli alanlarda inovasyonlarıyla mimarimize katkıda bulundu. O, yüzyıllar içinde gelişimini büyük oranda tamamlamış olan İslam mimarisi geleneğini, eserlerindeki özgün çözümlerleriyle sürdüren bir deha olmakla kalmadı, yaptığı yeniliklerle sonraki mimarlara da önemli bir örnek oldu.

**Bu parçada Mimar Sinan'la ilgili olarak aşağıdakilerden hangisine değinilmemiştir?**

- A) Eserlerinin, hangi sanat döneminin ürünleriyle kıyaslanabileceğine
- B) Mimariye hangi yönlerden yenilik kattığına
- C) Mimaride, sonraki kuşaklar üzerindeki etkisine
- D) Eserleri arasında en önemli yeri camilerin tuttuğuna
- E) Birçok nitelikli eserinin günümüze ulaştığına

(DGS - 2009)

5. Arabesk kavramı, 1970 sonlarından itibaren birtakım yan anlamlar kazandı ve müziğin ötesinde; arabesk roman, arabesk film, arabesk demokrasi, arabesk ekonomi örneklerinde olduğu gibi pek çok alanda tanımlama yapmak için kullanılır oldu. Sözcük, aslında Arap müziğini taklit ettiği düşünüldüğü için başlarda olumsuz bir anlam yükledi. Giderek “zevksiz”, “bozulmuş”, “yoz” anlamlarında da kullanılmaya başlandı. Sonraları özellikle siyasal alanda “kaderci” nitelemesiyle de yeni bir olumsuz anlam yükledi.

**Bu parçaya göre arabesk kavramının müzik alanında olumsuz bir anlamda kullanılmasının nedeni aşağıdakilerin hangisine sahip olmamasıdır?**

- A) Tutarlılığa      B) Çok sesliliğe      C) Derinliğe  
D) Özgünlüğe      E) Evrenselliğe  
(ALES 2016)

6. Soyutlama, özünde nesnenin tüm yönlerinin içinden yalnızca işimize yarar olanların, bize tanıdık gelenlerin ya da dil kategorilerimize uyanların seçilmesidir. Vivanti'den başlayarak Whitehead ve Bergson'a kadar pek çok felsefeci, bu durumu açık bir şekilde ortaya koymuştur. Özneler, nesnenin niteliklerini dilsel dizge ile ilişkilendirmek amacıyla soyutlamaya ihtiyaç duyar. Ne var ki soyutlamalar yararlı oldukları kadar kusurludur da çünkü bir nesneyi bu şekilde algılamak, kimi yönlerini algılayamamak anlamına gelir. Dolayısıyla nesnenin bazı niteliklerinin seçilmesi, diğerlerinin yadsınması ya da çarpıtılması söz konusudur.

**Bu parçaya göre “soyutlama” kavramıyla ilgili olarak aşağıdakilerden hangisine ulaşamaz?**

- A) Nesnelere kendi bütünlüğünde değerlendirmeyi gerektiren bir eylemdir.  
B) Nesnenin özne tarafından dilde ifade edilme yollarından biridir.  
C) Nesnelere bazı yönlerinin fark edilmesini engelleyen bir özelliğe sahiptir.  
D) Nesnelere belirli özelliklerinin tespitine dayalı göstergelerdir.  
E) Nesnelere insanlara yakın olan yönlerinin dilsel karşılığıdır.  
(ALES 2015)

7. Beyaz perdede ya da ekran karşısında bir an gözünüz kapanır, kendinizden geçersiniz; başınız öne veya yana devrilir. Kendinize geldiğinizde başka bir sahneyi izlemektesinizdir. Tuhaf bir yabancılaşma hissi doğar içinizde: “Neredeyim ben?” Uyku ya da iç geçmesi olarak adlandırabileceğimiz bu deneyim, seyir sürecinin hep bir parçası olmuştur. Hele de sık ve farklı saatlerde film izleyen bir sinemaseverseniz. Belki de bu yüzden, uyuyan seyirciye en çok festivallerde rastlanır. Günde dört beş filme kadar çıkan maraton, bir anda sizi öyle bir zorlar ki bedeninizin çağrısına zihniniz daha fazla direnemez. Çoğumuz bu yasak ve gizli hazzı yaşasak da birbirimize itiraf etmekte zorlanırsınız. Oysa ünlü İngiliz eleştirmen ve sinema tarihçisi David Thomson bir yazısında, sinemada kolayca uykuya daldığını itiraf eder. Thomson, sinemada uyuklama hâllerini, rüyalar ve filmler arasında kurduğu yakınlık üzerinden açıklamaya çalışır. Thomson'a göre, örtük arzu ve isteklerimizin dışı vurumu olarak tanımlanan rüyalarımızı, genellikle sinemasal özellikleriyle hatırlarız. Rüyalarda sıkça rastlanan zaman ve mekân atlamaları, birbirini takip eden olaylar arasındaki nedensellik bağlarının zayıflığı da sinemanın sıkça başvurduğu tekniklerdir. Öyleyse sinemada uykuya dalmamıza yol açan, rüyalar ve filmler arasındaki bu yakınlıktır. Bizi çevresel etkilerden yalıtın karanlık da sinemada uyuklama hâllerinin tetikleyicilerindedir.

**Bu parçadan hareketle aşağıdakilerden hangisine ulaşamaz?**

- A) Sinemada uyuklama, eleştirmenlerin göz ardı ettiği konular arasında yer almaktadır.  
B) Sinemada uyuklama hâlleri, sinemanın kurgusal yapısıyla ilişkilendirilebilir bir eylemdir.  
C) Uyuklayan seyirci, filmlere odaklanma problemi yaşayarak bulunduğu ortamı sorgular.  
D) Sinemada uyuklama eylemi, birbirinden farklı nedenlerle oluşabilmektedir.  
E) Film sahneleri ile zihinde bağlantısızca akıp giden rüyalar arasında bir bağ kurulabilir.  
(ALES - 2019 / 2)

8. Edebiyatın doğası gereği, yazarla okuyan ayrı zamanlarda yaşar. Yazar sancılar içinde kıvrılırken okur başka bir kitabın tadını çıkarıyordur. Eser okura ulaştığındaysa yazarın sancısı dinmiş, heyecanı sönüştür. Bu anlamda edebiyatçılar bir şarkıcının, bir konser piyanistinin veya bir tiyatro oyuncusunun performans keyfinden yoksundur. Okur, her şey bittikten çok sonra çıkagelir.

**Bu parçadan hareketle aşağıdakilerin hangisi söylenebilir?**

- A) Edebiyat eserinin paylaşım süreci, yazar ile okur arasında bağ kuran bir köprü niteliğindedir.  
B) Yazarın heyecanının kaybolmasının sebebi, eserin okura ulaşırken geçirdiği dönüşümdür.  
C) Edebî üretim sürecinin niteliği, yazarla okur arasındaki anlık duygu etkileşimini engeller.  
D) Edebiyat eserinin okur üzerinde yarattığı duygu, farklı dönemlerde değişiklik gösterir.  
E) Okurun metne duygularıyla yaklaşması, yazarın iç dünyasını görmesinin önüne geçer.

(ALES / 1 - 2020)

9. Kurt Cobain tam bir müzisyendi. Sadece iyi bir şarkı yazarı değil, usta bir gitaristti. 1967 doğumlu müzisyen, çocukluğunu Beatles dinleyerek geçirdi ve 70'lerin büyük rock gruplarını takip ederek müzikal birikimini arttırmaya devam etti. 1987'de Krist Novoselic ile Nirvana grubunu kurdu. 1989'da çıkan Bleach albümü ile bir miktar dikkat çeken Nirvana'nın dünyanın en ünlü rock grupları arasına girmesi için iki yıl daha beklemesi gerekecekti.

**Bu parçada Kurt Cobain ile ilgili olarak aşağıdakilerden hangisine değinilmemiştir?**

- A) Üst düzeyde enstrüman çalma becerisine sahip olduğuna  
B) Müziğin hem üretim hem de icra sürecinde yer aldığına  
C) Müzikal birikiminin olduğu yılları nerede geçirdiğine  
D) Kendi grubunu kurmadan önce farklı grupları takip ettiğine  
E) Kurucusu olduğu Nirvana grubunun ne zaman ünlendiğine

(ALES 2018)

10. Lumière Kardeşlerin 28 Aralık 1895'te düzenledikleri ilk gösteriyle kamuoyuna tanıttıkları sinematograf, çok kısa bir süre sonra Osmanlı topraklarına girdi. Babiâli'nin bu yeni icattan haberdar olması, Mösyö Jamin adlı bir Fransız vatandaşı sayesinde oldu. Fransız Sefaret'i'nden Osmanlı Hariciye Nezaret'i'ne gönderilen 17 Haziran 1896 tarihli yazıda, Mösyö Jamin'in sinematografi için gerekli olan lambanın gümrükten geçirilmesine izin verilmesi isteniyordu. II. Abdülhamit'in elektrikli ve manivellalı aletlere karşı hassasiyetini bilen Sadrazam Halil Rifat Paşa, Hariciye Nezaret'i'nin kendisine iletildiği bu yazı üzerine, adı geçen aletin ne olduğunun araştırılması için gerekli çalışmalarını başlattı. Sonuç, 20 Eylül 1896 tarihli bir raporla sadrazama bildirildi. Raporla "sinematograf adı verilen aletin ilmî yönden insanlık için faydalı" olduğu belirtiliyordu. Söz konusu rapor, Osmanlı'da sinema faaliyetlerinin erken bir dönemde başlamasında etkili oldu.

**Bu parçaya göre aşağıdakilerden hangisine kesin olarak ulaşılamaz?**

- A) Dönemin yöneticileri sinema konusunda olumlu bir tavır sergilemiştir.  
B) Osmanlı'da sinema ilk yıllarından itibaren kamuoyunu etkileme potansiyeli taşımıştır.  
C) Başlangıçta, yararlı olduğu gerekçesiyle sinemaya karşı çıkmamıştır.  
D) Sinemanın Osmanlı topraklarına girişine Fransızlar vesile olmuştur.  
E) Osmanlı sinemayla XIX. yüzyıl sonlarında tanışmıştır.

(ALES 2015)

11. 1960'ların başında Amerikalı Wilson biraderler (Brian, Denis ve Carl), kuzenleri Mike Love ve komşuları Alan Jardine ile birlikte ünlü müzik grubu The Beach Boys'u kurdu. Grubun beyni Wilsonların en büyüğü Brian'dı. Grup, müzik tarihinde The Beatles'lı, The Rolling Stones'lu Britanya İstilasına karşı koyabilen yegâne oluşumdu. Öte yandan Brian Wilson, The Beatles'ın 1965 tarihli Rubber Soul albümünü dinleyip onu zamanının çok önünde bulmasaydı, başyapıtları Pet Sounds'u belki de ortaya çıkarılamayacaktı.

**Bu parçadan The Beach Boys grubu ile ilgili olarak aşağıdakilerin hangisi çıkarılabilir?**

- A) Müzikte Britanya İstilasını olarak adlandırılan duruma son vermek için kurulmuştur.  
B) Grup üyeleri arasında yaşça en büyük olan kişi gruba liderlik etmiştir.  
C) Pet Sounds albümüyle The Beatles'ın başarısını geride bırakmışlardır.  
D) The Beatles'ın zamanın ruhuna aykırı müzik üretim tarzına son vermişlerdir.  
E) Brian Wilson'ın Rubber Soul'dan etkilenmesi, grubun müziğine olumlu yansımıştır.

(ALES 2017)

12. (I) Türkiye'nin Doğu Karadeniz Bölgesi'ni ilk kez ziyaret ettiğimde, bölgenin doğal güzellikleri, kişilerin cana yakınlığı çok hoşuma gitmişti. (II) Burada gördüğüm başka bir şey de nüfustaki azalmaydı. (III) Yalnızca bir grup yaşlının yaşadığı köylere gitmiştim. (IV) Tüm çocukları ve torunları İstanbul, Adapazarı, Bursa gibi kentlerin yanı sıra yurt dışına çalışmaya gitmişlerdi. (V) Örneğin, Ardanuç ilçesinin nüfusu bir zamanlar 27.000 iken şimdi yalnızca 6000. (VI) Çünkü köydeki iş olanakları çok az olduğundan gençler iş aramaya başka yerlere gitmişler.

**Bu parçadaki numaralanmış cümlelerle ilgili olarak aşağıda verilenlerden hangisi yanlıştır?**

- A) I. cümlede, gidilen yerin etkilenilen özelliklerinden söz edilmiştir.  
B) II. cümlede, gidilen yerin dikkat çeken bir yönüne değinilmiştir.  
C) III. cümlede, köylerin bir özelliğinden söz edilmiştir.  
D) V. cümlede tahmin yapılmıştır.  
E) VI. cümlede neden belirtilmiştir.

(DGS - 2009)

13. Bütün okullar, İzmir hariç, eylülde açılıyor.

**Aşağıdaki cümlelerin hangisinde virgül bu cümledeki göreviyle kullanılmıştır?**

- A) Yemeğini yedi, geç kalmadan yola çıktı  
B) Hayır, ben bu suçlamayı kabul etmiyorum.  
C) Masa tenisi, basketbol, voleybol oyunlarını severim.  
D) Doğduğum kente, İzmir'e, yıllar sonra döndüm.  
E) Adamın el emeği, göz nuruyla biriktirdikleri bir anda silinivermişti.

14. Aşağıdaki cümlelerde altı çizili sözcüklerden hangisi "ünsüz değişimi"ne örnek olamaz?

- A) Ağanın kırbacına hangi can dayanırdı?  
B) Tacını kendi soyundan olmayana bırakmaz.  
C) Etleri sacın üstünde iyice pişirdiler.  
D) Lütfen delgeci buraya bırakır mısınız?  
E) Elimizde bu işe uygun aracımız yok.

15. (I) Hemen hemen herkesin bir fotoğrafı mutlaka vardır üstüne titrediği. (II) Mini mini bir çocukluk görüntüsü, gururlu bir okul hatırası, yarı sevinçli yarı şaşkın bir düşün karesi... (III) Bu fotoğraflar yılların sürükleyip götürmediği sandıklarda ya da cüzdanın bir köşesinde saklanır. (IV) Siyah-beyaz bir çocukluk fotoğrafı yoksa insanın tarihi de yok demektir. (V) Albümleri karıştırınca şarıl şarıl akan bir çeşmenin başında üç arkadaşımın olan fotoğrafımı görüp çok mutlu oldum doğrusu.

**Bu parçadaki numaralanmış cümlelerin hangisinde tamlayıcı zamir olan bir isim tamlaması vardır?**

- A) I      B) II      C) III      D) IV      E) V

16. Mustafa Kutlu usta bir yazar, bir edebiyatçı. Öykümüzün ağabeylerinden. Röportaj, söyleşi
- I
- yapmaz; televizyonlara çıkmaz, imzalı kitap resim vermez. Dergâh dergisinin genel yayın yönetmenliğini
- II
- uzun bir süre devam ettirdi ve rahatsızlığı nedeniyle daha fazla sürdüremeyeceği için geçtiğimiz aylarda
- III
- bu görevi bıraktı. Sadece gazetede köşeyazısı yazıyor
- IV
- bir de yine öteden beri devam ettirdiği gibi her yıl bir hikâye kitabı yayımlamayı sürdürüyor.
- V
- Bu parçadaki altı çizili sözlerden hangisinin yazımı yanlıştır?**
- A) I      B) II      C) III      D) IV      E) V

17. Kuşlar, zifiri karanlıkları dağlara bıraktıktan sonra uçup gitti. Onlardan geriye sadece tüyleri kaldı. Bir de hüzün her yerde.
- Bu parçada isim görevli kaç sözcük kullanılmıştır?**
- A) 4      B) 5      C) 6      D) 7      E) 8

18. **Aşağıdaki cümlelerde altı çizili sözlerden hangisinin yazımı yanlıştır?**
- A) Onunla göz göze gelmemeye çalışır, kaçamak bakışlar atardık birbirimize.
- B) Hepimizi çepe çevre saran umutsuzluk, bizi birbirimize bağlamıştı.
- C) Diğerleriyle baş başa kaldığımda aynı içtenliği onlarda göremiyorum.
- D) Yaşadıklarımızın bire bir aynı olması aslında beni huzursuz ediyor.
- E) Apartmanlarla iç içe geçmiş hayatımızda dostlarımız yok.

19. **Aşağıdakilerin hangisinde büyük harflerin yazımıyla ilgili bir yanlışlık yapılmıştır?**
- A) Sanatçı Müslüm Gürses'in hayatı "Müslüm Baba" filmiyle sinemaya aktarıldı.
- B) Şair şöyle diyordu: "ne şair yaş döker ne âşık ağlar/tarihe karıştı eski sevdalar."
- C) Fatih Sultan Mehmet şiirlerini "Avni" mahlasıyla yazmıştır.
- D) Öğretmenimiz Zeynep Hanım, emeklilik dilekçesini kurumumuza verdi.
- E) Öğrencilerin heyecanla beklediği kar tatilini Vali, sosyal medyadan duyurdu.
20. **Aşağıdaki atasözlerinin hangisinde bir yazım yanlışı vardır?**
- A) Buğday ekmeğin yoksa buğday dilinde mi yok?
- B) El mi yaman, bey mi yaman?
- C) Erkek aslan, aslan da dişi aslan, aslan değil mi?
- D) Kabahat ölende mi öldüründe mi?
- E) Sen ağa ben ağa, bu ineği kim sağa?
21. **Aşağıdakilerin hangisinde tamlayan eki "-ın" yerine "-den" eki getirilebilir?**
- A) Okuduğu kitapların birkaçını arkadaşının kızına vermişti.
- B) Kelimelerin gücünü fark ettiğiniz zaman onları daha etkili kullanabiliyorsunuz.
- C) İnsanların içine çıkmak istemiyor, kendisini günlerce eve kapatıyordu.
- D) Evlerinin önünde onu dakikalarca bekledim ama o gelmedi.
- E) Yorgunluktan kanepenin üzerinde uyuyakalınca onu rahatsız etmeden çıktım.

22. Aşağıdaki cümlelerin hangisinde altı çizili söz belirtisiz isim tamlaması **değildir**?

- A) Bugün kantin görevlisi okula gelmedi.
- B) Doktor, babama deniz havası önermiş.
- C) Akşamki maç için futbol topu almaya gittik.
- D) Yemek kokuları evin her tarafına sinmişti.
- E) Bu geniş düzlüklerde her türlü tarım yapılıyor.

23. Aşağıdaki cümlelerin hangisinde nesne, bir sıfat tamlamasıdır?

- A) Sınıf öğretmenimiz Hülya Hanım, konuşan öğrencileri tahtaya kaldırdı.
- B) Kardeşi böyle çok ağlayınca simitin yarısını ona verdi.
- C) Nobel Ödülü alan yazar, bu yıl sonunda yeni bir romana başlayacakmış.
- D) Her hafta sonu balık avlamaya davet etmek için beni mutlaka arardı.
- E) Her gün akşam güneşini evinin balkonundan seyrediyordu.

24. Aşağıdakilerin hangisinde bir yazım yanlışı vardır?

- A) Konya'ya giderseniz Konya Kalesi'ni mutlaka gezin.
- B) Çocukluğum Sarayönü Mahallesi'nde geçti.
- C) Bu kararda Avukat Ali Bey'in önemli bir etkisi oldu.
- D) Şehrin kurtuluş gününde anma etkinlikleri düzenlendi.
- E) Son yıllarda birçok batılı yazarın yapıtı dilimize çevrilmiştir.

25. Ben, fazla bal toplamış arı gibi, uzanacak ellere muhtacım.

**Bu cümlenin öge dizilişi aşağıdakilerin hangisidir?**

- A) Özne - Zarf tümleci - Dolaylı tümleç - Yüklem
- B) Özne - Nesne - Yüklem
- C) Özne - Dolaylı tümleç
- D) Özne - Zarf tümleci - Yüklem
- E) Özne - Yüklem

26. Aşağıdaki cümlelerin hangisinde vurgulanan öge öznedir?

- A) Mayısta artık yapacak bir işim kalmadı.
- B) Burnunun ucundakini göremiyorsun.
- C) Bu akşamki toplantıyı kurul odasında yaptım.
- D) Kibarlıktan izin veriyorsun tecrübelerini önüne sermesine.
- E) İçine ıspanak kattığım çorbalar yapıyordum.

27. Aşağıdakilerin hangisinde noktalama yanlışı vardır?

- A) Sana bir bilgi sorusu; Moskova'daki Kremlin Sarayı'nın kaç kulesi vardır?
- B) Kapadokya, aynı zamanda "Güzel Atlar Ülkesi" olarak biliniyor.
- C) Tac Mahal'i bir gören, bir daha unutamıyor.
- D) İnsanlar ikiye ayrılır: İstanbul'u görenler ve görmeyenler.
- E) Kemerleriyle, renkleriyle, tatlı kafeleriyle burası kendiliğinden romantik.

28. Aşağıdaki cümlelerin hangisinde yazım yanlışı vardır?

- A) Sait Faik'ten bu yana hiç kimse Füzuran kadar etki yaratmamıştır.
- B) Parkta döne dolana oynayan çocuğun adı gerçekte İdil'di.
- C) Kışın hastalıktan kurtulmak için binbir türlü şey lazım.
- D) 1960 senesinin haziran ayında bir mağazanın vitrininde yerimi aldım.
- E) Everest Tepesi'ne çıkmak her dağcının hayalidir.

29. Aşağıdakilerin hangisinde yazım yanlışı vardır?

- A) Ben çocukluğumu, yoksul bir mahallenin sokaklarında bıraktım.
- B) Tüm mekânların seçimini kendisi yapmaya karar verdi.
- C) O, geçmişe boyun eğmez sadece geçmiş evcilleştirir.
- D) İyi bir öykü yazmak, onu hoşla gidecek biçimde kurgulamak çok zordur.
- E) Remzi bey ile Ecem hanım mağazaya birlikte girmişlerdi.

30. (I) Yazarın son yapıtı, anlattığı öykünün tüm ağırlığına rağmen insanın ruhuna bir kuş tüyü kadar yumuşakça dokunuyor. (II) Hatta diyebilirim ki en zarif ve en güzel romanı. (III) Bir kere okurların gönlünde taht kuran önceki romanlarından anlatımıyla çok farklı. (IV) Büyük bir yapbozun tam ortasındaki parça gibi yerli yerine oturuyor. (V) Roman binlerce yıldır anlatılan ve edebiyatın klasik kalıplarından biri olan "baba-oğul mücadelesi"ni okuyacağımız izlenimini vererek başlıyor. (VI) Ancak çok geçmeden anlıyoruz ki her ne kadar geçmişten kalan ufak tefek kalp kırıklıkları olsa da bu babayla oğulun arasında öyle öfkeyle dolup taşan derin uçurumlar yoktur.

**Bu parçada numaralanmış cümlelerin hangilerinde olumlu bir eleştiri söz konusu değildir?**

- A) I. ve II.
- B) I. ve III.
- C) II. ve V.
- D) III. ve IV.
- E) V. ve VI.

31. Baykal Gölü, yüksek dağların yemyeşil ağaçlarla sardığı, şaşırtıcı güzelliklere sahip bir yerdir.

**Bu cümlenin yüklemi aşağıdakilerden hangisidir?**

- A) yerdir
- B) sahip bir yerdir
- C) şaşırtıcı güzelliklere sahip bir yerdir
- D) yüksek dağların yemyeşil ağaçlarla sardığı, şaşırtıcı güzelliklere sahip bir yerdir
- E) Baykal Gölü yüksek dağların yemyeşil ağaçlarla sardığı, şaşırtıcı güzelliklere sahip bir yerdir

32. Aşağıdaki cümlelerin hangisinde “o” sözcüğü ötekilerden farklı bir zamirdir?

- A) Onunla daha ilkokuldayken tanışmıştım.
- B) Yolculuk boyunca onun konuşmasını dinlemek zorunda kaldım.
- C) Ona telefon etmek için yarım saat yol yürümem gerekiyordu.
- D) Ondan borç para istemek çok ağırıma gidiyor.
- E) Onu bagaja koyarsanız arabada daha rahat edersiniz.

33. Nietzsche sanat ile ilgili “Bana her şeyden önce hayatı güzelleştirmeli. Ancak ondan sonra çirkinliği gizlemeli ya da başka türlü yorumlamalı. Sanatımın yüce, pek yüce ödevi yanında özel sanat denilen sanat, yalnızca ona takılan bir çengel gibi kalıyor.” demiştir. Çağın insanı gerçekten bir çengel gibiydi. Sanatta önemli bir yeri olan izlenimcilik, çok güzel bir kuyrukta çünkü. Dışavurumculuk ise tavus kuşu gibi kuyruğunu açmıyordu. Onun için eserler, teker teker söz konusu olamıyordu.

**Bu parçanın anlatımında aşağıdakilerden hangisi yoktur?**

- A) Alıntıdan yararlanma
- B) Benzetme
- C) İkileme
- D) Koşul öne sürme
- E) Karşılaştırma

34. (I) Sosyal öğrenme kuramı davranışçı ve bilişsel yaklaşımın özelliklerini barındırır. (II) Aynı zamanda bireye ait kişisel faktörleri de önemli görür. (III) Güdülenmede hem dışsal uyarıcılar hem de içsel uyarıcılar etkilidir. (IV) Her açıdan çevresel öğeler ve bilişsel özellikler ile birlikte bireyin sahip olduğu kişisel özellikler de güdülenmede önemli görülür. (V) Davranışlar, kişisel özelliklerin çevresel ve bilişsel özelliklerle etkileşimi sonucu ortaya çıkar.

**Numaralanmış cümlelerle ilgili olarak aşağıdakilerden hangisi söylenemez?**

- A) I, noktalama eksikliği vardır.
- B) II, anlamca kaynaşmış birleşik fiil kullanılmıştır.
- C) III, yüklemi türemiş isimdir.
- D) IV, edilgen fiile yer verilmiştir.
- E) V, belirtme hâli eki alan isme yer verilmiştir.

35. (I) Karacaköy’den ayrılan bir yol, sizi deniz kenarında ki Yalıköy’e götürüyor. (II) Yolun yaklaşık 5’nci kilometresinde, Evcik İskelesi adlı kumsala giden altı yedi kilometrelik dar bir yol çıkıyor karşınıza. (III) İşte Anastasius Surları’nın kalıntılarının en iyi görüleceği yer burası. (IV) Fazlaca tahrip olmuş, yer yer ormanın içinde kaybolmuş, Bizans Dönemi’nden kalma sur kalıntıları, yol boyunca deniz kıyısına kadar devam ediyor. (V) Bizanslı komutan Anastasius’un beşinci yüzyılda savunmaya yönelik olarak yaptırdığı set, Marmara denizinden Karadeniz’e uzanıyor.

**Bu parçada numaralanmış cümlelerin hangisinde büyük harflerin kullanımı ile ilgili yazım yanlışı vardır?**

- A) I
- B) II
- C) III
- D) IV
- E) V



36. (I) Faruk Nafiz Çamlıbel, Millî Edebiyat akımının önemli sanatçılarından. (II) Hece ölçüsünü ön plana çıkaran Beş Hececiler adlı topluluğun içinde yer alan önemli bir şahsiyettir. (III) Öze dönme, millîleşme çabasıdır ve Anadolu halkını içten bir şekilde şiirlerinde dile getirmiştir. (IV) Onun şiirlerinde Millîleşme hareketi ile halk şiiri ön plana çıkarılmış, halk şiir geleneği ile çağdaş yöntemler birleştirilmiştir.

**Bu parçadaki numaralanmış cümleler için,**

- I. I. cümlede ünlü düşmesi vardır.
- II. II. cümlede ünsüz yumuşaması ve ünsüz sertleşmesi farklı kelimelerde görülmektedir.
- III. III. cümlede ünsüz yumuşamasına aykırı bir sözcük kullanılmıştır.
- IV. IV. cümlede ünsüz türemesine yer verilmiştir.

**yargılarından hangileri söylenemez?**

- A) Yalnız II    B) Yalnız IV    C) I ve IV  
D) II ve III    E) III ve IV

37. I. Hikâye anlatmak, betimlemek insanın psikolojik ihtiyaçlarından biridir.
- II. Bunun bir ihtiyaç olmasının sebebi insanın arzularını, isteklerini, çatışmalarını hikâye aracılığı ile ortaya koyma isteğidir.
  - III. Böylelikle hem hikâye anlatan hem de dinleyenler ruhsal arınma yaşamaktadırlar.
  - IV. Hikâyelerdeki şahıslarla kurulan özdeşleşme, hissettikleri aracılığıyla anlatılır.
  - V. Böylece duygularla yüzleşmeyi, ruhsal arınmayı hikâyeler sağlamaktadır.

**Numaralanmış cümlelerden hangisinde birden fazla tamlananı olan isim tamlamasına yer verilmiştir?**

- A) I    B) II    C) III    D) IV    E) V

38. (I) Karaman'da bulunan Canhasan Höyüğü, Neolitik Çağ'a kadar inen kültür katmanlarına sahip olması nedeniyle önemlidir. (II) Yapılan kazılarda etrafı surlarla çevrili kent yapısı ortaya çıkarılmıştır. (III) Evler alt katı depo, üst katı yaşam alanı olmak üzere iki katlıdır. (IV) Kapı olmadığı için evlere dışarıdan basamaklarla çıkılan damlardan girilmektedir. (V) Höyükte yapılan kazılarda bulunan bilezik ve topuz başı gibi eşyalar bakır işçiliğinin gelişmiş olduğunu göstermektedir.

**Bu parçadaki numaralanmış cümlelerle ilgili olarak aşağıdakilerden hangisi söylenemez?**

- A) I. cümlede ilgece yer verilmiştir.
- B) II. cümlede niteleme sıfatı bulunmaktadır.
- C) III. cümlede bir isim çoğul eki almıştır.
- D) IV. cümlede bir eylem, şimdiki zamana göre çekimlenmiştir.
- E) V. cümlelerin yüklemi geçişsizdir.

39. Dođu ve batı sözleri yön bildirdiđinde küçük olarak yazılır. Ancak düşünce, politika, hayat tarzı gibi anlamlar bildirdiđinde büyük harfle başlar.

**Buna göre aşığıdaki cümlelerin hangisinde yazım yanlışı yapılmıştır?**

- A) Tanzimat Dönemi'nde Batılı edebiyat anlayışı edebiyatımıza yerleşmeye başlamıştır.
- B) Bugün doğudan esen rüzgâr sıcaklık getirecekti.
- C) Ülkemizde en dađlık bölge Dođu Anadolu'dur.
- D) Divan edebiyatında doğunun nazım biçimini kullandık.
- E) Bugün haberlerde Batı ülkeleri ile ilgili bilgiler verilecek.

40. (I) "Şiir ortamı" gibi bir kavramdan, söz ediyorsak orada düşünsel bir alışveriş olacaktır elbette. (II) Bu alışveriş, şiir üstüne düşünmeyi de gerektirir. (III) Batı'da şiirle ilgili düşünceler üretmeden şiir olmuyor. (IV) Özellikle Fransa'da şairler hem kendi yazdıklarını hem öteki şairlerin şiirini değerlendirme geređi duyuyor. (V) Bir şairin, şiir kitapları kadar deneme ve eleştiri kitapları yazması bizde pek rastlanan bir durum deđil.

**Bu parçadaki numaralanmış cümlelerden hangilerinde zamir kullanılmamıştır?**

- A) I ve II      B) II ve III      C) II ve IV
- D) III ve IV      E) IV ve V

1. – Orta Asya Türk tarihinin ilk büyük devleti olmuştur.  
– Türkçe konuşan ve Türk soyundan olan toplulukları ilk kez bir bayrak altında toplamışlardır.

**Yukarıda bazı özellikleri verilen Türk devleti aşağıdakilerden hangisidir?**

- A) Asya Hun  
B) Karahanlılar  
C) Uygurlar  
D) Türgeşler  
E) Kök Türkler

2. **Aşağıdakilerden hangisi I. TBMM'yi ulusun tek temsilcisi haline getirmek için yapılan faaliyetler arasında gösterilemez?**

- A) Başkomutanlık Yasası'nın çıkarılması  
B) Temsil Heyeti'nin faaliyetlerine son verilmesi  
C) Hıyanetvatanıye Kanunu'nun çıkarılması  
D) Güçler birliği ilkesinin uygulanması  
E) Saltanatın kaldırılması

3. **Milli Mücadele'de Doğu Cephesi komutanlığını aşağıdakilerden hangisi yapmıştır?**

- A) Cemal Paşa  
B) Ali Fuat Cebesoy  
C) Kazım Karabekir  
D) Refet Bele  
E) İsmet İnönü

4. **Büyük Selçuklu tarihini derinden etkileyen;**

- I. Malazgirt,  
II. Dandanakan,  
III. Katvan,  
IV. Pasinler

**savaşlarının kronolojik sıralaması aşağıdakilerin hangisinde doğru olarak verilmiştir?**

- A) I - III - II - IV  
B) II - IV - I - III  
C) III - I - II - IV  
D) IV - III - II - I  
E) II - III - IV - I

5. **Pers kralı merkezi otoritesini güçlendirmek için tarihte bilinen ilk istihbarat teşkilatı olan "Şahgözü" ve "Şahkulağını" kurmuştur.**

**Pers kralının böyle bir uygulamaya gitmesinin nedeni aşağıdakilerden hangisidir?**

- A) Satrapların devlete bağlılığını kontrol etmek.  
B) Düşman devletlere karşı istihbarat toplamak.  
C) Sosyal adaleti sağlamak.  
D) Diğer devletlere örnek olmak.  
E) Zerdüştlüğün yayılmasını sağlamak.

6. İklim, geniş alanlarda görülen uzun süreli hava olaylarıdır.

Buna göre, aşağıdakilerden hangisinde iklimin fiziki çevre üzerindeki etkisinden söz edilemez?

- A) Kayaçların çözülmesi
- B) Toprak oluşumu ve türleri
- C) Bitki örtüsü
- D) Akarsu rejimi
- E) Madenlerin dağılışı

7. Aşağıdaki bölgelerden hangisinin oluşurulmasında beşeri özellikler dikkate **alınmamıştır**?

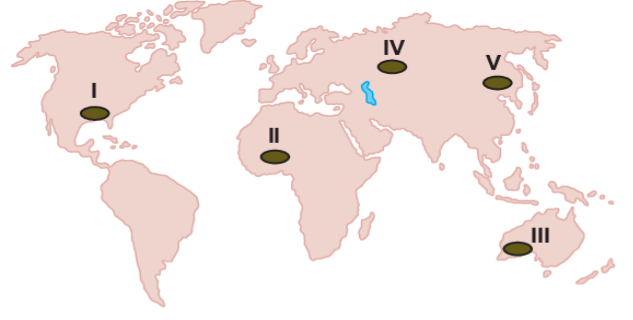
- A) Batı Avrupa'daki liman bölgeleri
- B) Kuzey Amerika'daki finans bölgeleri
- C) Orta Doğu'daki petrol bölgeleri
- D) Doğu Asya'daki kültürel turizm bölgeleri
- E) Güney Avrupa'daki sanayi bölgeleri



Türkiye'nin jeolojik yapısı göz önüne alındığında, yukarıdaki haritada numaralandırılan yerlerin hangileri birinci derece deprem bölgesinde yer alır?

- A) I ve II
- B) I ve III
- C) II ve III
- D) III ve IV
- E) IV ve V

9.



Yukarıdaki haritada numaralanmış yerlerden hangisi, belirtilen doğal afet için risk **oluşturmaz**?

- A) I → Sel
- B) II → Kuraklık
- C) III → Orman yangını
- D) IV → Volkanizma
- E) V → Heyelan

10. Türkiye'de yazların daha sıcak, kışların daha soğuk olması için aşağıdakilerden hangisinin gerçekleşmesi gerekir?

- A) Dünya'nın yörüngesi daire şeklinde olmalı.
- B) Yer eksenini yörünge düzlemine dik olmalı.
- C) Eksen eğikliği bugünküne göre daha fazla olmalı.
- D) Dünya, kendi etrafında doğudan batıya doğru dönmeli.
- E) Dünya'nın yörüngedeki hızı artmalı.

11. Varlık hem bilimin hem de felsefenin konusu olması bakımından ortaktır. Fakat felsefenin varlığa yaklaşımıyla bilimin yaklaşımı farklıdır.

**Buna göre, aşağıdakilerden hangisi yanlıştır?**

- A) Bilim varlığın ilk nedenini, felsefe ise görünür nedenleri arar.
- B) Felsefenin varlığı bütüncül olarak, bilim ise indirgemeci olarak ele alır.
- C) Bilim varlığın varlığını peşinen kabul eder; felsefe ise sorgular.
- D) Hem felsefe hem de bilim maddi varlığı ve dşünsel varlıkları konu edinir.
- E) "Varlık var mıdır?" sorusuna bilimin cevabı kesindir; felsefenin cevabı kesinlik taşımaz.

12. Düşüncelerimiz ancak yaşantımızla doyurucu ilişkiler kurmamıza yardımcı oldukları ölçüde doğrudur.

**Bu ifadede doğruluğun ölçütü olarak aşağıdakilerden hangisi vurgulanmaktadır?**

- A) Yararlılık
- B) Uygunluk
- C) Apaçıklık
- D) Tutarlılık
- E) Tümel uzlaşım

13.

DEFNE ORMANI

Köle sahipleri ekmek kaygusu çekmedikleri için felsefe yapıyorlardı, çünkü

Ekmeklerini köleler veriyordu onlara

Köleler ekmek kaygusu çekmedikleri için

Felsefe yapmıyorlardı, çünkü ekmeklerini

Köle sahipleri veriyordu onlara

Ve yıkıldı gitti Likya

Köleler felsefe kaygusu çekmedikleri

İçin ekmek yapıyorlardı, çünkü

Felsefelerini köle sahipleri veriyordu onlara

Felsefe sahipleri köle kaygusu çekmedikleri

İçin ekmek yapmıyorlardı, çünkü kölelerini

Felsefe veriyordu onlara

Ve yıkıldı gitti Likya

Felsefenin ekmeği yoktu, ekmeğin

Felsefesi. Ve sahipsiz felsefenin

Ekmeğini, sahipsiz ekmeğin felsefesi yedi

Ekmeğin sahipsiz felsefesini

Felsefenin sahipsiz ekmeği

Ve yıkıldı gitti Likya

Hâlâ yeşil bir defne ormanı altında

Melih Cevdet ANDAY

**Şiirde altı çizili dizelerde aşağıdakilerden hangisi anlatılmak istenmiş olabilir?**

- A) Felsefenin insanları köleleştirdiği
- B) Felsefi düşüncenin sınıflı toplumsal yapıya neden olduğu
- C) Felsefenin, çıkar sağlamak için kullanıldığı
- D) Sadece köle sahiplerinin felsefe yapma kapasitesine sahip olduğu
- E) Felsefenin temel bir ihtiyaç olduğu

14. Tekrarlanan gözlem ve deneylerle, aynı şartlarda aynı sonuçları verdiği kesin olarak belirlenen, akla ve mantığa uygun, genel kanıya göre kabul görmüş, değişmez nitelik kazanmış, yanlış olma olasılığı olmayan gerçek bilgiye denmektedir.

**Bu parçada tanımlanan kavram aşağıdakilerden hangisidir?**

- A) Yasa
- B) Hipotez
- C) Bilimsel determinizm
- D) Yanlışlanabilirlik
- E) Kuram

15. Batı felsefesinin babası olarak adlandırılan antik Yunan bilim adamı ve filozofudur. Onun felsefi sorulara olan yaklaşımı, modern Yunan filozoflarıyla karşılaştırılmaz, doğaüstü dünyaya yönelmek yerine doğal fenomeni kullanan ilk kişidir. Onun bu örneklemelerini bir disiplin olarak diğer Yunan filozofları takip etmişlerdir. Milet'te batı felsefesini başlatan kişi olarak görülen filozof, ilk olmanın ötesinde, genel ilkeleri tanımlayan ve ilk hipotezi geliştiren kişidir.

**Parçada bahsedilen ve ilk filozof olarak anılan kişi aşağıdakilerden hangisidir?**

- A) Aristoteles
- B) Platon
- C) Thales
- D) Anaksimenes
- E) Demokritos

16. Hz. Peygamber'in (s.a.v.) vefatından sonra Hz. Ali'yi (r.a.) ve ehl-i beytini halifelige (imamet) en layik kiři olarak gren ve onu meřru halife kabul eden, ondan sonraki halifelerin de onun soyundan gelmesi gerektiđine inanan toplulukların ortak adıdır.

**Bu parada aıklaması verilen itikadi ekol ařađıdakilerden hangisidir?**

- A) řia
- B) Ehl-i Snnet
- C) Mutezile
- D) Mevlevilik
- E) Eřarilik

17. řia (řiilik) ile ilgili ařađıdaki verilen bilgilerden hangisi yanlıřtır?

- A) İmamiye ve Zeydiye olmak zere iki ana kolu vardır.
- B) Hz. Ali (r.a.) Hz. Peygamber'den (s.a.v) sonra insanların en faziletlisi olarak kabul edilir.
- C) Kerbela'da Hz. Hseyin'in (r.a.) řehit edilmesinden sonra ortaya ıkmiř bir ekoldr.
- D) Kurucusu Muhammed b. İdris eř-řafi'dir.
- E) Kelime olarak peřinden gitmek, bir kimseye taraf olmak, yardımcı, fırka gibi anlamlara gelir.

18. İnsanın iinde yařadığı toplum, toplumsal yapı ve toplumsal yapıda egemen olan din anlayışı insanların din anlayışını da farklılařtırır. rneđin kırsal kesimde yařayan insan ile Metropolde yařayan bir kiřinin din anlayışı deđiřir. Hatta bundan yz yıl nce sahip olunan pek ok deđer bugn deđiřiklige uđramıřtır. Bunda etkili olan faktrlerden biri de toplumun tarım toplumundan sanayi toplumuna dnřmř olması ve hatta bugn bilgi toplumundan oka sz edilir duruma gelmesidir.

**Paradan hareketle din ve din anlayışı kapsamında ulařılabilecek en kapsamlı yargı ařađıdakilerden hangisidir?**

- A) Ekonomik geliřmeler din anlayışında farklılařmalara neden olmuřtur.
- B) Din anlayışı zaman ierisinde deđiřime uđrayabilir.
- C) Sanayi řehirlerinde ve metropollerde din anlayışı daha hızlı geliřim gsterir.
- D) Toplumda egemen olan kurallar ve sosyal ortam din anlayışının řekillendirmektedir.
- E) Gnmz bilgi toplumunda din anlayışı daha geniř kitlelerce katkı sađlanabilir hle gelmiřtir.

19. I. İnanla ilgili konularda ayet ve hadislerle birlikte aklın kullanılması gereklidir.  
II. Dini tebliđ olmasa bile kiři akılla Yce Allah'ı bulamakla sorumludur.  
III. Allah (c.c.) insana gcnn yetmeyeceđi řeyleri ykleyebilir.

**Bu ncllerden hangisi ya da hangileri Maturidilik ile Eř'arilik mezheplerinin ortak grřlerinden biri deđildir?**

- A) Yalnız I
- B) I ve II
- C) I ve III
- D) II ve III
- E) I, II ve III

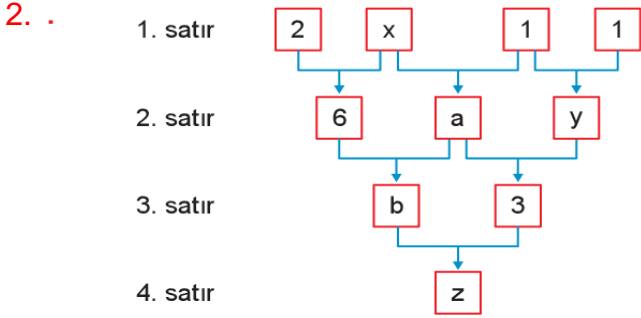
20. Hz. Ali (r.a.) ile Hz. Aişe (r.a.) arasında meydana gelen Cemel Vakası ile Hz. Ali (r.a.) ve Muaviye b. Ebû Süfyan arasında meydana gelen Sıffin Savaşı; Haricilik ve Şiilik gibi siyasi itikadi ekollerin ortaya çıkmasında etkili olmuştur. Ayrıca bu savaşlarda ölen ve öldürülen Müslümanların dünya ve ahiretteki durumlarının ne olacağıyla ilgili tartışmalar da Mürcie ve Mutezile gibi itikadi yorumların doğmasına zemin hazırlamıştır.

**Parçada anlatılan olaylarda etkili olan yorum farklılığının ortaya çıkma sebebi aşağıdakilerden hangisidir?**

- A) Dinî metinlere yaklaşım
- B) Dinî metinleri yorumlama
- C) Siyasi ortam
- D) Kültürel yapı
- E) Sosyal ortam



1.  $s(A) = s(B) = s(C)$  ve  
 $s(A \cap C) = s(A \cap B) + 2 = s(B \cap C) + 4 = 7$  ise  
 $s[B \setminus (A \cup C)] - s[A \setminus (B \cup C)]$  kaçtır?  
 A) 1 B) 2 C) 3 D) 4 E) 7



Yukarıdaki şekilde kutucukların içinde bulunan sayılar tam sayıdır.

Her satırda yan yana bulunan her iki kutucuk için sırasıyla aşağıdaki işlemler yapılıyor.

1. satırda Çarpılıyor ve bulunan sonuçlar okla gösterilen 2. satırdaki kutucuklara yazılıyor.
2. satırda: Büyük olan küçük olana bölünüyor ve bulunan sonuçlar okla gösterilen 3. satırdaki kutucuklara yazılıyor.
3. satırda: Toplanıyor ve bulunan sonuç okla gösterilen 4. satırdaki kutucuğa yazılıyor.

Buna göre,  $x + y + z$  toplamı kaçtır?

- A) 5 B) 6 C) 7 D) 8 E) 9

3.  $2x - \frac{1}{2x} = 3$

olduğuna göre,  $2x + \frac{1}{2x}$  ifadesinin pozitif değeri kaçtır?

- A)  $\sqrt{11}$  B)  $\sqrt{13}$  C) 4 D)  $\sqrt{21}$  E)  $\sqrt{23}$

4. a, b ve c sayıları sırasıyla ardışık tek sayılar olmak üzere,

$$a = x + 1$$

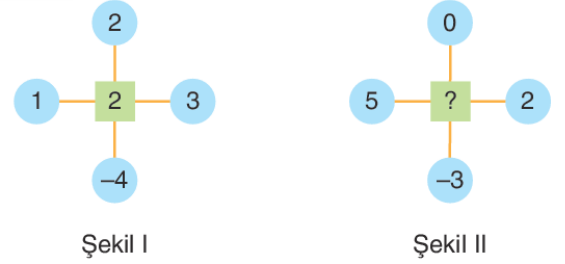
$$b = a + x$$

$$c = b + 2a$$

olduğuna göre, a·c çarpımı kaçtır?

- A) 3 B) 5 C) 21 D) 45 E) 77

- 5.



Yukarıdaki şekillerde topların üzerinde yazan sayılar toplanarak ortadaki kutuya yazılacaktır.

Şekil I de  $1 + 2 + 3 - 4$  işleminin sonucu 2 olduğundan kutu üzerine 2 yazılmıştır.

Buna göre, Şekil II deki kutunun üzerine yazılması gereken sayı kaçtır?

- A) 0 B) 2 C) 3 D) 4 E) 7

6. . ■ = 21 ve ■ = 15 olmak üzere,

$$\frac{\blacksquare}{7} - \frac{\blacksquare + \blacksquare}{5}$$

işleminin sonucu kaçtır?

- A) -6 B) -3 C) 0 D) 1 E) 2

7.  $4 - [2 \cdot (6 - 3 : 1) - 3 \cdot (4 + 2 \cdot 3)]$   
işleminin sonucu kaçtır?  
A) -20 B) -16 C) 12 D) 20 E) 28

8. a ve b birer rakam olmak üzere, aab ve bba üç basamaklı sayılardır.

$$a \blacklozenge b = aab$$

$$a \blacksquare b = bba$$

işlemleri tanımlanıyor.

Buna göre,

$$(2 \blacklozenge 3) + (4 \blacksquare 1)$$

işleminin sonucu kaçtır?

- A) 337 B) 377 C) 733  
D) 773 E) 737

9. A = {-2, -1, 1, 2} olmak üzere,

$$f(x) = \text{ ve } x + 3$$

yapboz parçaları birleştirilerek A kümesinde tanımlı f fonksiyonu

$$f(x) = x + 3$$

elde edilecektir.

Buna göre, bu yapbozun mavi parçası aşağıdakilerden hangisi olursa elde edilen fonksiyonun görüntü kümesi {2, 5} olur?

- A)  $x^2 + 1$  B)  $x + 1$  C)  $x^3 + 1$   
D)  $x^2 + x$  E)  $x^2 - 1$

10. abc üç basamaklı bir doğal sayı olmak üzere,

$$abc = a + b + c$$

işlemi tanımlanıyor.

$$137 + 218$$

işleminin sonucu kaçtır?

- A) 17 B) 18 C) 20 D) 22 E) 23

11. a, b ve c birer tam sayı olmak üzere,

$$\frac{a \cdot b + 3}{6} = c$$

eşitliğine göre, aşağıdakilerden hangisi kesinlikle doğrudur?

- A) c çifttir.  
B) b çifttir.  
C) a çifttir.  
D) a ve b tektir.  
E) a ve b çifttir.

12.  $(-3) \blacksquare (-3)$

$$(-3) \blacktriangle 3$$

Yukarıdaki işlemlerin sonucunun eşit olması için  $\blacksquare$  ve  $\blacktriangle$  yerine +, -, x ve ÷ işlemlerinden hangileri yazılmalıdır?

- |    | $\blacksquare$ | $\blacktriangle$ |
|----|----------------|------------------|
| A) | x              | -                |
| B) | +              | -                |
| C) | -              | -                |
| D) | +              | x                |
| E) | x              | ÷                |

13. Bir geometrik şekil ile bu şeklin içine yazılan sayı arasındaki bağıntı aşağıda verilmiştir.

$$\triangle x = x^3$$

$$\square x = x^4$$

olarak tanımlanıyor.

Buna göre,  $\triangle 2 + \square 3$  toplamının sonucu kaçtır?

- A) 31 B) 35 C) 43 D) 85 E) 89

14.



Yukarıdaki mavi halkaların her birinin içine belli bir kurala göre sayılar yazılmıştır.

Buna göre, şekilde birbirine geçirilmiş kaç tane halka bulunmaktadır?

- A) 13 B) 14 C) 15 D) 16 E) 17

15.  $f(x) = x^2 + x$

fonksiyonu veriliyor.

Buna göre,  $f(x - 1)$  aşağıdakilerden hangisidir?

- A)  $x^2 - x + 1$  B)  $x^2 + x + 1$  C)  $x^2 + x$   
D)  $x^2 - x$  E)  $x^2 - 1$

16. 7, 7, 16, 13, ★, 9, 14

Yukarıda verilen veri grubuna ait dizinin ortanca değeri 13 olduğuna göre, ★ yerine aşağıdaki sayılardan hangisi gelebilir?

- A) 7 B) 8 C) 9 D) 12 E) 13

17.  $\frac{5}{8} - \frac{3}{8} : \frac{3}{5} - \frac{1}{2}$

işleminin sonucu kaçtır?

- A)  $-\frac{1}{2}$  B)  $-\frac{1}{4}$  C)  $\frac{3}{4}$   
D)  $\frac{3}{8}$  E)  $\frac{1}{2}$

18.  $\left(1 - \frac{1}{2}\right) \cdot \left(1 - \frac{1}{3}\right) \cdot \left(1 - \frac{1}{4}\right) \dots \left(1 - \frac{1}{219}\right)$

işleminin sonucu kaçtır?

- A) 1 B)  $\frac{217}{218}$  C)  $\frac{218}{219}$   
D)  $\frac{1}{219}$  E)  $\frac{1}{220}$

19. m ve n pozitif tam sayılar olmak üzere,

- n sayısı, m sayısını tam bölüyorsa,

$$f(m : n) = \frac{m}{n}$$

- n sayısı, m sayısını tam bölmüyorsa,

$$f(m : n) = 3m - n$$

olarak tanımlanıyor.

Örneğin,  $f(8 : 2) = \frac{8}{2} = 4$

$$f(8 : 3) = 3 \cdot 8 - 3 = 21$$

Buna göre,  $f[f(45 : 3) : 9] = f(72 : a)$  eşitliğini sağlayan a tam sayı değerlerinin toplamı kaçtır?

- A) 120 B) 132 C) 156 D) 164 E) 182

20.  $f : \mathbb{R} \rightarrow \mathbb{R}$  olmak üzere,

$$f(m + n) = f(m) + f(n)$$

şartını aşağıda tanımlı olan,

I.  $f(x) = x^2 + 2x$

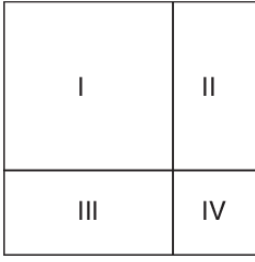
II.  $f(x) = 3^{x+1}$

III.  $f(x) = 8x$

fonksiyonlarından hangileri sağlar?

- A) Yalnız I B) Yalnız II C) Yalnız III  
D) I ve II E) II ve III

21. Kenar uzunluğu  $m$  birim olan kare, şekildeki gibi dört bölgeye ayrıldığında I numaralı bölge kenar uzunluğu  $n$  birim olan bir kare belirtmektedir.



Bu şartı sağlayan her  $m$  ve  $n$  sayısı için,

$$m^2 - m \cdot n$$

ifadesi hangi iki bölgenin alanları toplamına eşittir?

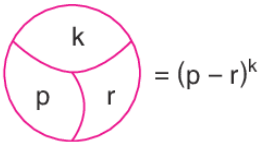
- A) I ve II      B) I ve III      C) I ve IV  
D) II ve III      E) II ve IV

22.  $16^a = 27^b = 25^c = 900$

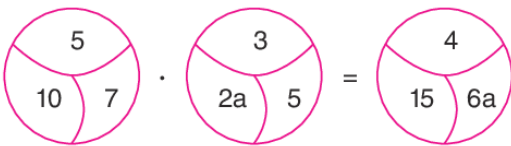
olduğuna göre,  $\frac{1}{4a} + \frac{1}{3b} + \frac{1}{2c}$  toplamının değeri kaçtır?

- A)  $\frac{1}{4}$       B)  $\frac{1}{2}$       C) 1      D) 2      E) 4

23.  $p$ ,  $r$  ve  $k$  gerçekte sayılar olmak üzere,



şeklinde bir işlem tanımlanıyor.



olduğuna göre,  $a$ 'nın tam sayı değeri kaçtır?

- A) 3      B) 4      C) 5      D) 6      E) 7

24. ABC üç basamaklı ve BC iki basamaklı doğal sayılardır.

$$\begin{array}{r} ABC \\ BC \\ + C \\ \hline 572 \end{array}$$

olduğuna göre,  $A + B + C$  toplamı aşağıdakilerden hangisi olabilir?

- A) 9      B) 10      C) 11      D) 12      E) 13

25.  $x$  ve  $y$  gerçekte sayıları için  $\frac{x}{y} = 5$  olduğuna göre,

- I.  $x$  tam sayı ise  $y$  tam sayıdır.  
II. Hem  $x$  hem de  $y$  rasyonel sayıdır.  
III.  $x$  rasyonel sayı ise  $y$  de rasyonel sayıdır.

yargılarından hangileri her zaman doğrudur?

- A) Yalnız I      B) Yalnız III      C) I ve II  
D) I ve III      E) II ve III

26. 2017 yılında doğum gününü cuma günü kutlayan Ece 2021 yılında doğum gününü hangi gün kutlar?

- A) Pazar      B) Cumartesi  
C) Cuma      D) Perşembe  
E) Çarşamba

27.  $\frac{17! - 16!}{17! + 16!}$

işleminin sonucu kaçtır?

- A)  $\frac{9}{8}$       B) 1      C)  $\frac{8}{9}$       D)  $\frac{2}{3}$       E)  $\frac{1}{4}$

28.

$$\left. \begin{array}{l} \triangle x : \frac{3}{x} \\ \square y : \frac{4}{y} \\ \bigcirc z : \frac{2}{z} \end{array} \right\} \text{ olduğuna göre}$$

$$\frac{\triangle x : \square x + \bigcirc 4}{\triangle 2 \cdot \bigcirc 1 - \square 12}$$

işleminin sonucu kaçtır?

- A)  $\frac{15}{32}$       B)  $\frac{1}{2}$       C)  $\frac{23}{32}$   
D) 1      E) 32

29.

a ve b doğal sayılar olmak üzere  $a \cdot b = 44$  olduğuna göre,  $a + b$  toplamının en küçük değeri kaçtır?

- A) 45      B) 44      C) 24      D) 15      E) 8

30. Aşağıdaki tabloda olimpiyat yarışlarına giden öğrenci ve öğretmenlerin sayısı ile cinsiyetleri verilmiştir.

	Öğrenci	Öğretmen
Kadın	7	3
Erkek	11	4

Grubun kalacağı otelle ilgili,

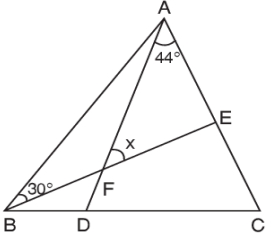
- Erkekler ve kadınlar farklı odalarda kalacaklardır.
- Her odada eşit sayıda kişi kalacaktır.
- Öğrenciler ve öğretmenler karışık kalabileceklerdir.

bilgileri veriliyor.

Buna göre bu grup için en az kaç oda gereklidir?

- A) 2      B) 3      C) 4      D) 5      E) 6

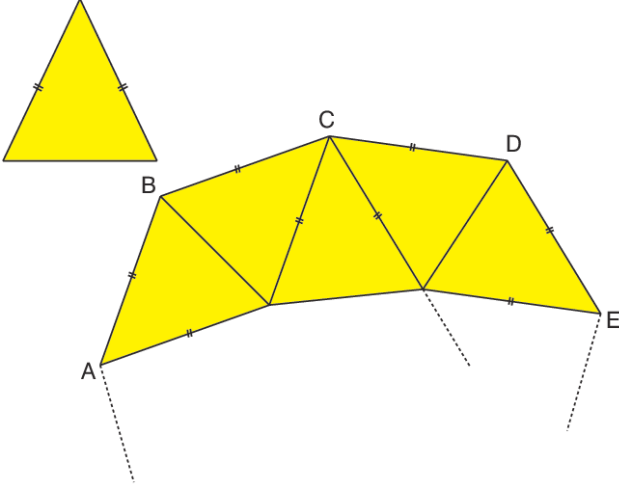
31.)



Şekildeki ABC  
üçgeninde  
 $|AD| = |AC| = |BC|$ ,  
 $m(\widehat{DAC}) = 44^\circ$  ve  
 $m(\widehat{ABE}) = 30^\circ$  ise  
 $m(\widehat{AFE}) = x$  kaç derecedir?

- A) 38 B) 40 C) 42 D) 46 E) 54

32.

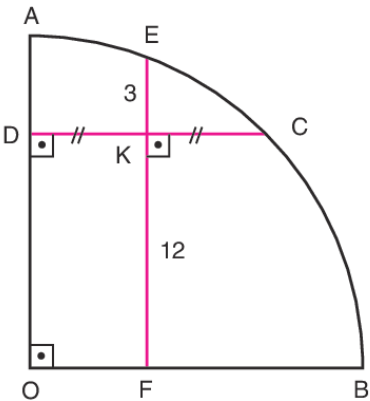


Sarı renkli ikizkenar bir üçgenin beş tanesi aralarında boşluk kalmayacak şekilde şekildeki gibi birleştirildiğinde ....ABCDE.... n kenarlı bir düzgün çokgenin bir parçası olarak elde ediliyor.

Buna göre n kaçtır?

- A) 6 B) 8 C) 9 D) 10 E) 12

33.



O merkezli çeyrek  
çemberde  
 $[DC] \perp [EF]$   
 $[DC] \perp [AO]$   
 $|EK| = 3 \text{ cm}$   
 $|KF| = 12 \text{ cm}$

Yukarıdaki verilere göre,  $|DC|$  kaç cm dir?

- A)  $2\sqrt{3}$  B)  $3\sqrt{3}$  C)  $4\sqrt{3}$   
D)  $6\sqrt{3}$  E)  $8\sqrt{3}$

34.

Başlangıçta tüm yüzleri beyaz renkli olan bir dikdörtgenler prizmasının bir yüzü kırmızı, bir yüzü mavi ve bir yüzü sarı renge boyandığında;

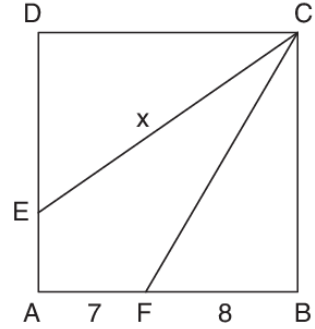
- kırmızı boyalı yüz haricindeki yüzeylerin alanları toplamı 46 birimkare,
- mavi boyalı yüz haricindeki yüzeylerin alanları toplamı 40 birimkare,
- sarı boyalı yüz haricindeki yüzeylerin alanları toplamı 44 birimkare

olarak hesaplanıyor.

Buna göre, bu dikdörtgenler prizmasının yüzey alanı kaç birimkaredir?

- A) 36 B) 40 C) 44 D) 48 E) 52

35.



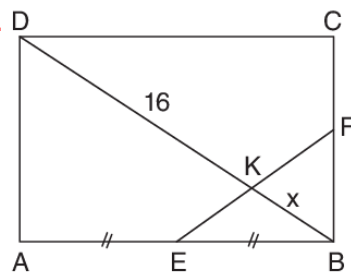
ABCD kare, CEAF deltoid

$|AF| = 7$  birim,  $|FB| = 8$  birim

Yukarıda verilenlere göre,  $|CE| = x$  uzunluğu kaç birimdir?

- A) 10 B) 13 C) 15 D) 17 E) 21

36.

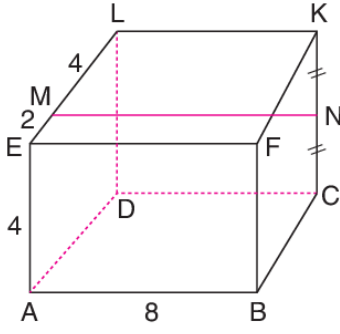


ABCD dikdörtgen,  
 $|AE| = |EB|$   
 $2|BF| = 3|FC|$   
 $|DK| = 16$  birim

Yukarıda verilenlere göre,  $|KB| = x$  uzunluğu kaç birimdir?

- A) 2 B) 4 C) 6 D) 8 E) 10

37.



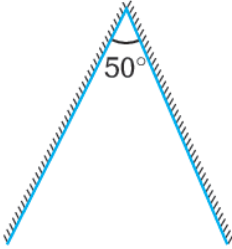
$|AB| = 8$  birim,  $|EA| = 4$  birim,  $|EM| = 2$  birim

$|ML| = 4$  birim,  $|KN| = |NC|$

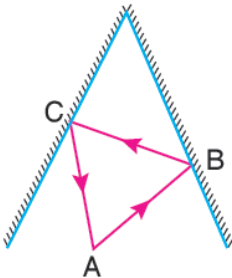
**Yukarıdaki şekilde verilen dikdörtgenler prizmasına göre,  $|MN|$  kaç birimdir?**

- A) 8    B)  $6\sqrt{2}$     C)  $2\sqrt{21}$     D)  $3\sqrt{10}$     E) 10

38.) Aralarında  $50^\circ$  lik açı olan iki yüzey aşağıda gösterilmiştir.



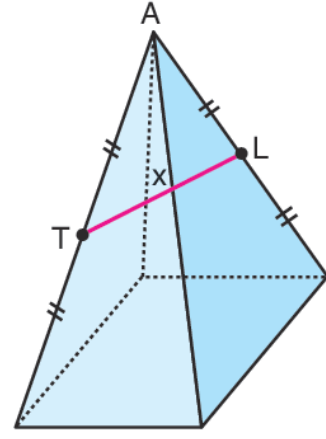
Bu yüzeylere gelen ışının gelme ile yansıma açıları birbirine eşittir.



**Bu yüzeye  $60^\circ$  lik açı yapacak şekilde bir ışın yansıtılırsa  $m(\widehat{BCA})$  kaç derece olur?**

- A) 50    B) 45    C) 40    D) 35    E) 30

39.

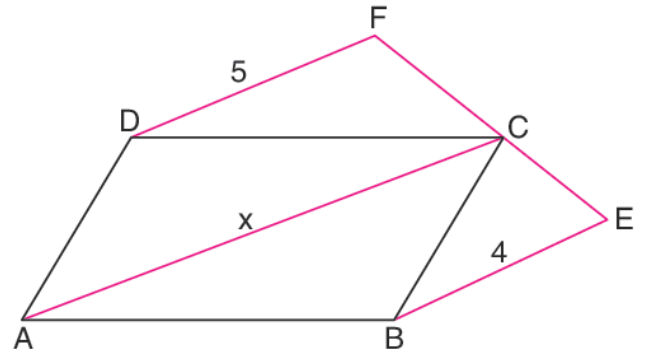


Yukarıdaki kare dik piramidin yüksekliği 6 birim olup hacmi 64 birimküptür. T ve L noktaları ayrıtlardan ikisinin orta noktalarıdır.

**Buna göre,  $|TL| = x$  kaç birimdir?**

- A)  $3\sqrt{3}$     B)  $2\sqrt{6}$     C)  $2\sqrt{5}$   
D)  $3\sqrt{2}$     E) 4

40.



ABCD paralelkenar,

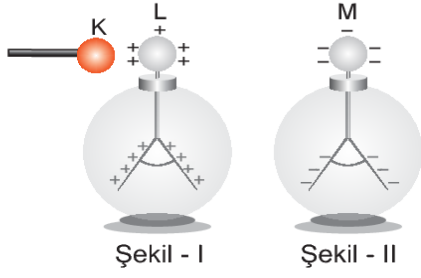
$[DF] \parallel [AC] \parallel [BE]$

$|DF| = 5$  cm,  $|BE| = 4$  cm

**Yukarıdaki verilere göre,  $|AC| = x$  kaç cm'dir?**

- A) 7    B) 8    C) 9    D) 10    E) 12

1.

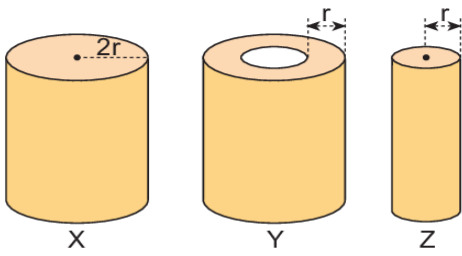


Nötr iletken K cismi, yük miktarları eşit ve zıt işaretli L ve M elektroskoplarından önce Şekil - I deki L elektroskopunun topuzuna, sonra da Şekil - II deki M elektroskopunun topuzuna dokundurularak ayrılıyor.

Buna göre, M elektroskopunun yapraklarının hareketi için ne söylenebilir?

- A) Biraz daha açılır.
- B) Biraz kapanır.
- C) Tamamen kapanır.
- D) Önce kapanıp sonra açılır.
- E) Önce açılıp sonra kapanır.

2.

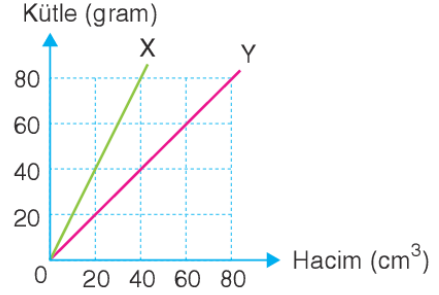


Aynı sıcaklıkta bulunan özdeş X, Y silindirlere Y nin içinden şekildeki gibi Z silindiri çıkarılıyor.

Buna göre; X, Y, Z silindirlere eşit miktar ısı verildiğinde son boyları  $l_X$ ,  $l_Y$ ,  $l_Z$  arasındaki ilişki nedir?

- A)  $l_X = l_Y = l_Z$
- B)  $l_X > l_Y > l_Z$
- C)  $l_X = l_Y > l_Z$
- D)  $l_Z > l_Y > l_X$
- E)  $l_Z = l_Y > l_X$

3. Şekilde sabit sıcaklık ve basınç altında X ve Y sıvılarına ait kütle - hacim grafikleri verilmiştir.



X sıvısından  $30 \text{ cm}^3$  alındığında kütlesi  $m_X$ , Y sıvısından  $50 \text{ cm}^3$  alındığında kütlesi  $m_Y$  oluyor.

Buna göre,  $\frac{m_X}{m_Y}$  oranı kaçtır?

- A)  $\frac{3}{4}$
- B)  $\frac{5}{6}$
- C) 1
- D)  $\frac{6}{5}$
- E)  $\frac{3}{2}$

4. Fizik biliminde türetilmiş büyüklük olan,

$$\text{Hız} \rightarrow \vec{v} = \frac{\Delta \vec{x}}{\Delta t} = \frac{\text{Yer değişimi}}{\text{Zaman}}$$

$$\text{İvme} \rightarrow \vec{a} = \frac{\Delta \vec{v}}{\Delta t} = \frac{\text{Hız değişimi}}{\text{Zaman}}$$

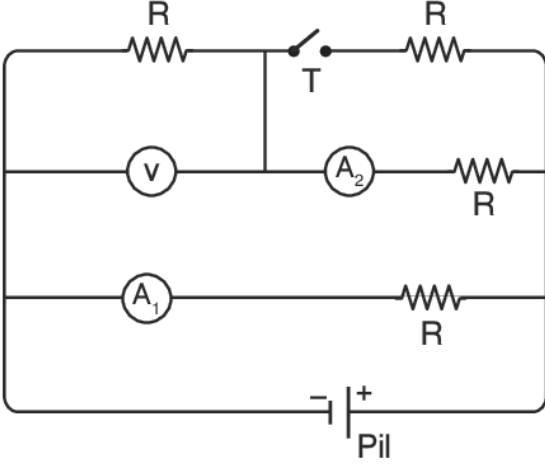
denklemleriyle hesaplanır.

Verilen bilgilere göre türetilmiş bir büyüklük olan ivmenin SI birim sistemindeki birimi, temel büyüklükler cinsinden, aşağıdakilerden hangisine eşittir?

- A)  $\frac{\text{m}}{\text{s}}$
- B)  $\frac{\text{kg} \cdot \text{m}^2}{\text{s}}$
- C)  $\frac{\text{m}^2}{\text{s}^2}$
- D)  $\frac{\text{m}^2}{\text{s}}$
- E)  $\frac{\text{m}}{\text{s}^2}$



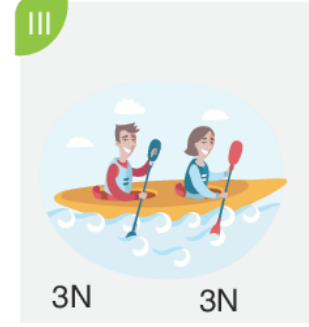
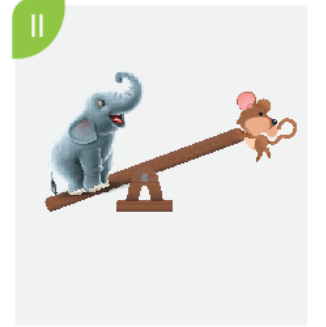
5.



Şekildeki devrede T anahtarı kapatılırsa  $A_1$  ve  $A_2$  ampermetreleri ile V voltmetroresinin gösterdiği değerlerin değişimi aşağıdaki-lerin hangisinde verilmiştir?

	$A_1$	$A_2$	V
A)	Artar	Artar	Artar
B)	Değişmez	Azalır	Değişmez
C)	Azalır	Artar	Azalır
D)	Değişmez	Azalır	Artar
E)	Değişmez	Artar	Değişmez

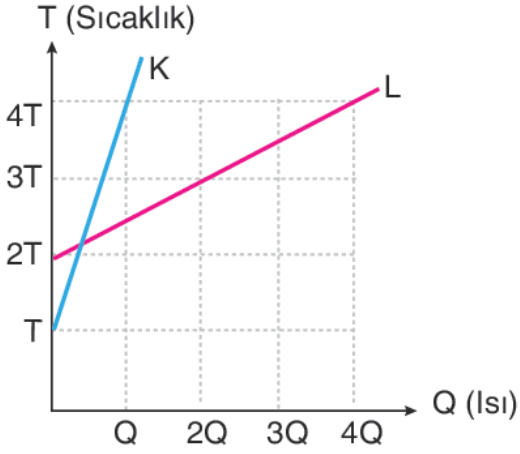
6. Aşağıda nesnelere uygulanan kuvvet görselleri verilmiştir.



Buna göre I, II ve III'teki görsellerle ilgili ifadelerden hangisi yanlıştır?

- A) Kediler eşit ağırlıklı ve kalasın ağırlığı yok kabul edilirse sistem dengelenmiş kuvvetlerin etkisindedir.
- B) Dengedeki sistemlerin sabit bir hızı olabilir.
- C) Akıntının hızı ve sürtünme kuvveti rüzgâr bilinmeden kayığın hareketinin tanımlayamayız.
- D) Kayık hızlanıyorsa dengelenmiş kuvvetlerin etkisindedir.
- E) Durgun kaldırma sistemi dengelenmiş kuvvetlerin etkisindeyse fare, fili hareket ettiremez.

7. K ve L saf maddelere ait sıcaklık deęişimlerinin verilen ısı miktarına baęlı grafięi Őekildeki gibidir.

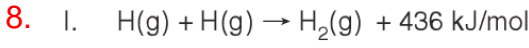


**Buna göre,**

- I. L maddesinin ısı sığası, K maddesinin ısı sığasından büyüktür.
- II. K maddesinin kütlesi, L maddesinin kütlesinden küçüktür.
- III. K maddesinin öz ısısı, L maddesinin öz ısısından büyüktür.

**yargılarından hangileri kesinlikle doğrudur?**

- A) Yalnız I    B) Yalnız II    C) Yalnız III  
D) I ve II    E) II ve III



**Yukarıdaki denklemlerle belirtilen olaylarla ilgili,**

- I. I. olayda güçlü etkileşimler oluşmuştur.  
 II. II. olayda zayıf etkileşimler kırılmıştır.  
 III. I. olayda fiziksel, II. olayda kimyasal bağlar oluşmuştur.

**yargılarından hangileri doğrudur?**

- A) Yalnız I      B) I ve II      C) I ve III  
 D) II ve III      E) I, II ve III

9. **Aşağıdaki maddelerden hangisinin insan sağlığına ve çevreye yararı diğerlerinden fazladır?**

- A) Fe      B) Hg      C) Pb      D) CO      E)  $Cl_2$

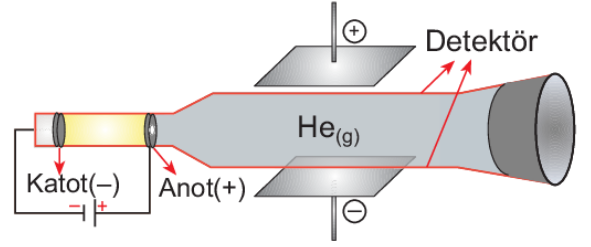
10. **Aşağıda adı verilen elementlerden hangisinin sembolü doğrudur?**

	Element Adı	Sembolü
A)	Silisyum	S
B)	Neon	Na
C)	Kalsiyum	Ca
D)	Potasyum	P
E)	Flor	Fl

11. **Aşağıdakilerden hangisi Van der Waals etkileşimlerinden biri değildir?**

- A) İyon-dipol  
 B) Hidrojen bağı  
 C) Dipol-dipol  
 D) İndüklenmiş dipol-İndüklenmiş dipol  
 E) İyon-İndüklenmiş dipol

12.



Şekildeki Crookes tüpünde az miktarda He gazı vardır.

**Sisteme gerilim uygulandığında cam tüpün çeperlerine yerleştirilmiş dedektörlerde;**

- I. Proton  
 II. Nötron  
 III. Elektron  
 IV. Katyon

**taneciklerinden hangileri izlenebilir?**

- A) I ve II      B) II ve III      C) II ve IV  
 D) III ve IV      E) I, II, III ve IV

13.

Element atomu	1.İE	2.İE	3.İE	4.İE
X	Q	3Q	5Q	10Q

Baş grup elementi olduğu bilinen X element atomunun ilk dört iyonlaşma enerjisi kJ/mol cinsinden yukarıda verilmiştir.

**Buna göre, X element atomu ile ilgili;**

- I. Ametaldir.  
 II. 2 elektron koparılması için 3Q kJ/mol enerji harcanması gerekir.  
 III. Periyot numarası 2 dir.

**ifadelerinden hangileri doğru olabilir?**

- A) Yalnız I      B) Yalnız II      C) I ve III  
 D) II ve III      E) I, II ve III

14. I. Karbon tetraflorür

II. Diazot pentaoksit

III. Kükürt triflorür

**Bu bileşiklerin molekül formülleri aşağıdakilerden hangisinde doğru gösterilmiştir?**

	I	II	III
A)	$CF_4$	$N_2O_5$	$SF_3$
B)	$C_4F$	$N_2O_3$	$SF_3$
C)	$CF_4$	$N_2O_4$	$SF_3$
D)	$CF_4$	$N_2O_5$	$K_3F$
E)	$C_4F$	$NO_2$	$KF_3$

15. a. Morus alba  
b. Pinus pinea  
c. Morus nigra  
d. Populus nigra

**Binomial adlandırmaları yukarıdaki gibi olan canlılarla ilgili olarak;**

- I. a ve c nin akrabalık derecesi, c ve d nin akrabalık derecesinden fazladır.  
II. a, b, c ve d canlıları ortak genler bulundurlar.  
III. a ve c canlılarının çiftleşmesiyle verimli döller oluşur.  
IV. c ve d canlılarının familyaları kesinlikle aynıdır.

**ifadelerinden hangileri doğrudur?**

- A) I ve II                      B) I ve III                      C) III ve IV  
D) I, II ve III                      E) I, II ve IV

16. Lipitler,

- I. nötral yağlar,  
II. steroidler,  
III. fosfolipitler

olmak üzere üç grupta incelenebilirler.

Bu moleküllerin bazı özellikleri şöyledir:

- X; Hücre zarının yapısında çift sıra halinde uzanır.  
Y; Bitkisel ve hayvansal organizmalarda ortak olarak üretilir.  
Z; Sadece yağ asiti ve gliserol moleküllerinin esterleşmesi sonucu oluşur.

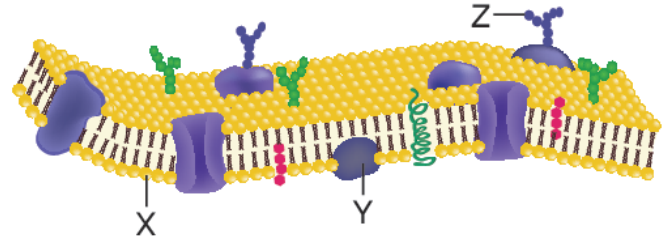
**Buna göre I, II, III numaralı lipid çeşitleri ile X, Y, Z özellikleri arasında yapılan aşağıdaki eşleştirmelerden hangisi doğru **olamaz**?**

- A) I - Y                      B) I - Z                      C) II - Z  
D) III - X                      E) III - Y

17.  $2n = 24$  kromozumlu bir hücrenin yaşam döngüsü içinde 48 kromozumlu ve sentromerli olduğu evre aşağıdakilerden hangisidir?

- A) İnterfaz evresi                      B) Anafaz evresi  
C) Telofaz evresi                      D) Metafaz evresi  
E) Profaz evresi

18. Aşağıda, akıcı mozaik zar modelinin kesiti şematize edilmiştir.



**Buna göre şekilde x, y ve z ile gösterilen maddelerle ilgili olarak,**

- I. Suda çözünen moleküller, X'in kuyruk kısmından kolay geçer.  
II. Y madde geçişlerinde işlev görebilir.  
III. Z, hücreye özgüllük kazandırır.

**ifadelerinden hangileri doğru değildir?**

- A) Yalnız I                      B) Yalnız II                      C) I ve II  
D) II ve III                      E) I, II ve III

19. Bileşik enzimlerle ilgili olarak;

- I. Enzimin substrata bağlanması,
- II. Substratın ürüne dönüştürülmesi,
- III. Enzimin sentezlenmesi,
- IV. Apoenzimle yardımcı kısmının bileşmesi

olaylarından hangileri her zaman hücre içinde gerçekleşir?

- A) I ve II      B) II ve III      C) II ve IV  
D) I ve IV      E) III ve IV

20. I. Organik yapılı olması

- II. Hücre içinde çoğalabilmesi
- III. Hücre dışında iken kristalleşmesi
- IV. Nükleik asit içermesi

Yukarıda verilenlerden hangileri virüslerin canlı olma özelliklerindedir?

- A) I ve II      B) I ve III      C) I ve IV  
D) I, III ve IV      E) I, II ve IV

## Türkçe (1. Oturum)

Türk Dili ve Edebiyatı  
Sosyal Bilimler-1 (2. Oturum)

- 1 A B C D E
- 2 A B C D E
- 3 A B C D E
- 4 A B C D E
- 5 A B C D E
- 6 A B C D E
- 7 A B C D E
- 8 A B C D E
- 9 A B C D E
- 10 A B C D E
- 11 A B C D E
- 12 A B C D E
- 13 A B C D E
- 14 A B C D E
- 15 A B C D E
- 16 A B C D E
- 17 A B C D E
- 18 A B C D E
- 19 A B C D E
- 20 A B C D E
- 21 A B C D E
- 22 A B C D E
- 23 A B C D E
- 24 A B C D E
- 25 A B C D E
- 26 A B C D E
- 27 A B C D E
- 28 A B C D E
- 29 A B C D E
- 30 A B C D E
- 31 A B C D E
- 32 A B C D E
- 33 A B C D E
- 34 A B C D E
- 35 A B C D E
- 36 A B C D E
- 37 A B C D E
- 38 A B C D E
- 39 A B C D E
- 40 A B C D E
- 41 A B C D E
- 42 A B C D E
- 43 A B C D E
- 44 A B C D E
- 45 A B C D E
- 46 A B C D E
- 47 A B C D E
- 48 A B C D E
- 49 A B C D E
- 50 A B C D E

## Sosyal Bilimler (1. Oturum)

## Sosyal Bilimler-2 (2. Oturum)

- 1 A B C D E
- 2 A B C D E
- 3 A B C D E
- 4 A B C D E
- 5 A B C D E
- 6 A B C D E
- 7 A B C D E
- 8 A B C D E
- 9 A B C D E
- 10 A B C D E
- 11 A B C D E
- 12 A B C D E
- 13 A B C D E
- 14 A B C D E
- 15 A B C D E
- 16 A B C D E
- 17 A B C D E
- 18 A B C D E
- 19 A B C D E
- 20 A B C D E
- 21 A B C D E
- 22 A B C D E
- 23 A B C D E
- 24 A B C D E
- 25 A B C D E
- 26 A B C D E
- 27 A B C D E
- 28 A B C D E
- 29 A B C D E
- 30 A B C D E
- 31 A B C D E
- 32 A B C D E
- 33 A B C D E
- 34 A B C D E
- 35 A B C D E
- 36 A B C D E
- 37 A B C D E
- 38 A B C D E
- 39 A B C D E
- 40 A B C D E
- 41 A B C D E
- 42 A B C D E
- 43 A B C D E
- 44 A B C D E
- 45 A B C D E
- 46 A B C D E
- 47 A B C D E
- 48 A B C D E
- 49 A B C D E
- 50 A B C D E

## Temel Matematik (1. Oturum)

## Matematik (2. Oturum)

- 1 A B C D E
- 2 A B C D E
- 3 A B C D E
- 4 A B C D E
- 5 A B C D E
- 6 A B C D E
- 7 A B C D E
- 8 A B C D E
- 9 A B C D E
- 10 A B C D E
- 11 A B C D E
- 12 A B C D E
- 13 A B C D E
- 14 A B C D E
- 15 A B C D E
- 16 A B C D E
- 17 A B C D E
- 18 A B C D E
- 19 A B C D E
- 20 A B C D E
- 21 A B C D E
- 22 A B C D E
- 23 A B C D E
- 24 A B C D E
- 25 A B C D E
- 26 A B C D E
- 27 A B C D E
- 28 A B C D E
- 29 A B C D E
- 30 A B C D E
- 31 A B C D E
- 32 A B C D E
- 33 A B C D E
- 34 A B C D E
- 35 A B C D E
- 36 A B C D E
- 37 A B C D E
- 38 A B C D E
- 39 A B C D E
- 40 A B C D E
- 41 A B C D E
- 42 A B C D E
- 43 A B C D E
- 44 A B C D E
- 45 A B C D E
- 46 A B C D E
- 47 A B C D E
- 48 A B C D E
- 49 A B C D E
- 50 A B C D E

## Fen Bilimleri (1. Oturum)

## Fen Bilimleri (2. Oturum)

- 1 A B C D E
- 2 A B C D E
- 3 A B C D E
- 4 A B C D E
- 5 A B C D E
- 6 A B C D E
- 7 A B C D E
- 8 A B C D E
- 9 A B C D E
- 10 A B C D E
- 11 A B C D E
- 12 A B C D E
- 13 A B C D E
- 14 A B C D E
- 15 A B C D E
- 16 A B C D E
- 17 A B C D E
- 18 A B C D E
- 19 A B C D E
- 20 A B C D E
- 21 A B C D E
- 22 A B C D E
- 23 A B C D E
- 24 A B C D E
- 25 A B C D E
- 26 A B C D E
- 27 A B C D E
- 28 A B C D E
- 29 A B C D E
- 30 A B C D E
- 31 A B C D E
- 32 A B C D E
- 33 A B C D E
- 34 A B C D E
- 35 A B C D E
- 36 A B C D E
- 37 A B C D E
- 38 A B C D E
- 39 A B C D E
- 40 A B C D E
- 41 A B C D E
- 42 A B C D E
- 43 A B C D E
- 44 A B C D E
- 45 A B C D E
- 46 A B C D E
- 47 A B C D E
- 48 A B C D E
- 49 A B C D E
- 50 A B C D E



ÖĞRENCİ NO

- 0 0 0 0 0 0
- 1 1 1 1 1 1
- 2 2 2 2 2 2
- 3 3 3 3 3 3
- 4 4 4 4 4 4
- 5 5 5 5 5 5
- 6 6 6 6 6 6
- 7 7 7 7 7 7
- 8 8 8 8 8 8
- 9 9 9 9 9 9

KİTAPÇIK  
TÜRÜ

A

B

C

D

ALAN

○ SAY

○ EA

○ SÖZ

SINAV TÜRÜ

○ YKS 1. OTURUM

○ YKS 2. OTURUM